



# วันกตัญญูแห่งชาติ

เวียนถึง “วันกตัญญู” ควรรู้จัก

วันแห่งรักบริสุทธิ์คือจุดหมาย

วันมาฆบูชารักษากาย

วอนหญิงชายอย่าหมายชั่วมีวาทา

“วาเลนไทน์” ให้ตระหนักถึงรักแท้

รักพ่อแม่ที่เรารักเป็นหนักหนา

รักพี่น้องรักพองเพื่อนรักครูบา

รักคบหาอย่าด่วนได้ให้ประวิง

“วันมาฆบูชา” ศรัทธาเกิด

บูชารักสุดประเสริฐเกิดชายหญิง

กตัญญูรู้คุณบุญมีจริง

ขออ้างอิงพระพุทธรคุณหนุนนำไป

ทำความดีละชั่วไม่มัวหม่น

ทำจิตตนให้บริสุทธิ์ผุดผ่องใส

วันมาฆบูชา-วาเลนไทน์

วันสอนใจให้เตือน “กตัญญู”



พ.อ.จิระ เหล่าจिरอังกฤษ

พอ.กมล. สกศ.สส.จปร. ผู้ประพันธ์

# สารบัญ

เสนาศึกษา เล่มที่ ๘๐ ตอนที่ ๑ เดือน มกราคม - กุมภาพันธ์ ๒๕๕๗



๑๑

- ★ สมัยการฝึกภาคสนาม นักเรียนนายร้อย ..... ๑๑
- ★ ปวงประชาเป็นสุขสานต์ ..... ๑๗
- ★ ทฤษฎีสงคราม ..... ๒๑
- ★ นักเรียนนายร้อยอ่านตรงนี้ ..... ๒๙
- ★ มองญี่ปุ่นไทยในสงครามโลกครั้งที่ ๒ (ตอน ๒) ..... ๓๕
- ★ โครงการสร้างเสริมความสามัคคี มีวินัยและจริยธรรม  
นักศึกษาอาชีวศึกษา (ตอน ๒) ..... ๔๑
- ★ รัฐธรรมนูญฉบับแรกของสหรัฐอเมริกา (ตอน ๒) ..... ๔๘
- ★ รากไทย: ทวารวดี (ตอน ๒) ..... ๕๔



๓๕



๕๙

- ★ ชีวิตนักเรียนนายร้อยสเปน ..... ๕๙
- ★ เมื่อต้องปลดทุกข์ที่เมืองจีน ..... ๖๗
- ★ การตุนประวัติศาสตร์ ลังกาสูกะ-ปัตตานี ..... ๗๑
- ★ ศิลปะการปกครองคน ในสามก๊ก ..... ๗๓
- ★ อนุสรณ์สถานแห่งชาติ “ดวงโคมนิรันดร์ประภา” ..... ๗๘
- ★ ภาษาอังกฤษร่วมสมัย ..... ๘๑
- ★ บัณฑิตวาระ สัญญาณบ่งบอกสุขภาพ ..... ๘๔
- ★ เปิดใจวัยเกษียณ (ตอน ๒) ..... ๘๙
- ★ มีของดีมาฝาก ..... ๙๓



๗๘

- ★ เคล็ดลับเกร็ดความรู้ ..... ๙๘
- ★ ใครอะไรที่ไหน ..... ๙๙
- ★ พุทธวจน ..... ๑๐๑
- ★ รู้จัก “หน่วยบัญชาการรักษาดินแดน” ..... ๑๐๕



๑๐๕

ความคิดเห็นของผู้เขียนในหนังสือฉบับนี้ ไม่มีส่วนผูกพันกับทางราชการแต่ประการใด

เสนาศึกษา

# ปวงประชาเป็นสูงศักดิ์

กับศูนย์บริการการพัฒนา  
ขยายพันธุ์ไม้ดอกไม้ผลบ้านไร่  
อันเนื่องมาจากพระราชดำริ

ร.ท.หญิง จัตุรภรณ์ ยศสุนทร  
ผู้เรียบเรียง

*เราจะครองแผ่นดินโดยธรรม*

*เพื่อประโยชน์สุขแห่งมหาชนชาวสยาม*

## พระปฐมบรมราชโองการของพระบาท

สมเด็จพระเจ้าอยู่หัว พระราชทานแก่ประชาชนชาวไทย เมื่อวันที่ ๕ พฤษภาคม พ.ศ. ๒๔๙๓ นับจากนั้นจนถึงบัดนี้ พระองค์ทรงบำเพ็ญพระราชกรณียกิจนานัปการผ่านโครงการต่าง ๆ กว่า ๔,๐๐๐ โครงการ ไม่ว่าจะเป็นด้านการเกษตร สิ่งแวดล้อม สาธารณสุข พัฒนาแหล่งน้ำ สวัสดิการสังคม การคมนาคมและการสื่อสาร โดยเฉพาะด้านการส่งเสริมอาชีพ พระองค์ทรงสนับสนุนให้คนไทยมีอาชีพทำกิน แต่ละชุมชนสามารถพึ่งพาตนเองได้ ดังเช่นศูนย์บริการการพัฒนาขยายพันธุ์ไม้ดอกไม้ผลบ้านไร่ อันเนื่องมาจากพระราชดำริ

## ๕ ดำริริเริ่มโครงการ

พ.ศ. ๒๕๒๓ พระบาทสมเด็จพระเจ้าอยู่หัว ได้พระราชทานพระราชทรัพย์ จำนวน ๘๐,๐๐๐

บาท ให้นายพิศิษฐ์ วรอุไร นำไปเริ่มงานทดลองขยายพันธุ์ไม้ดอกไม้ผลในหมู่บ้าน ที่บ้านไร่ หมู่ ๑ ตำบลบ้านแหวน อำเภอหางดง จังหวัดเชียงใหม่ การดำเนินงานในปีแรกได้ใช้พระราชทรัพย์ไปเพียง ๔๐,๐๐๐ บาท และประสบผลดี จึงได้พระราชทานพระราชทรัพย์เพิ่มเติม เพื่อจัดเป็น “กองทุนหมุนเวียน” รวม ๓๐๐,๐๐๐ บาท พร้อมทั้งพระราชทานชื่อโครงการว่า **โครงการศูนย์ขยายพันธุ์ไม้ดอกไม้ผล งานสาธิตฝึกรบม และส่งเสริมอาชีพราษฎรตามพระราชดำริ** โดยมี นายพิศิษฐ์ วรอุไร เป็นหัวหน้าโครงการ

ใน พ.ศ. ๒๕๒๕ โครงการฯ ได้รับงบประมาณจากรัฐบาล โดยการสนับสนุนของสำนักงานคณะกรรมการพิเศษเพื่อประสานงานโครงการอันเนื่องมาจากพระราชดำริ (กปร.) โดยเบิกจ่ายงบประมาณ

ผ่านทางมหาวิทยาลัยเชียงใหม่ ซึ่งมีได้ส่งผลกระทบ ต่องบประมาณปกติของมหาวิทยาลัยเชียงใหม่แต่ ประการใด จากงบประมาณดังกล่าวกิจกรรมของ โครงการฯ จึงได้ขยายออกไปสู่หมู่บ้านต่าง ๆ ใน ภาคเหนือ และประสบผลดีถึงประชาชน

ใน พ.ศ. ๒๕๒๗ พระบาทสมเด็จพระเจ้า อยู่หัว เสด็จพระราชดำเนินเยี่ยมกลุ่มบ้านโรงวัว ตำบลแม่สอย อำเภอจอมทอง จังหวัดเชียงใหม่ ซึ่งเป็นกลุ่มราษฎรที่ได้รับความรู้จากโครงการฯ ทรงมี พระราชกระแสรับสั่งว่า “งานนี้เป็นประโยชน์ถึง ประชาชนอย่างแท้จริงให้ขยายงานไปให้มาก และหาคนให้มาช่วยทำงานเพิ่มขึ้น ช่วยให้ถึง ประชาชน”

ใน พ.ศ. ๒๕๒๘ ทรงมีนโยบายให้ยกฐานะ ของโครงการฯ ขึ้นเป็น ศูนย์บริการการพัฒนาขยาย พันธุ์ไม้ดอกไม้ผลบ้านไร่อันเนื่องมาจากพระราช ดำริ พร้อมทั้งได้เพิ่มภารกิจให้ครอบคลุมไปถึงงาน พัฒนาพันธุ์ไม้ดอกไม้ผลด้วย

### ๕ ขยายงานทุกถิ่นที่

ศูนย์บริการการพัฒนาขยายพันธุ์ไม้ดอกไม้ ผลบ้านไร่อันเนื่องมาจากพระราชดำริ ดำเนินการ ส่งเสริมอาชีพราษฎร จำนวน ๕๐ กลุ่ม ในพื้นที่ ๘ จังหวัด ได้แก่ เชียงใหม่ พะเยา พิษณุโลก พิจิตร สุโขทัย กาฬสินธุ์ มหาสารคาม และชุมพร นอกจากนี้ ยังขยายผลสู่ราษฎรในพื้นที่หมู่บ้านรอบศูนย์ศึกษา การพัฒนาอันเนื่องมาจากพระราชดำริ จำนวน ๒ ศูนย์ ได้แก่ ศูนย์ศึกษาการพัฒนาห้วยฮ่องไคร้ อันเนื่องมาจากพระราชดำริ จังหวัดเชียงใหม่ และ ศูนย์ศึกษาการพัฒนาเขาหินซ้อนอันเนื่องมาจาก พระราชดำริ จังหวัดฉะเชิงเทรา

### ๕ พืชพันธุ์ดีขยายผล

ศูนย์บริการการพัฒนาขยายพันธุ์ไม้ดอกไม้ ผลบ้านไร่อันเนื่องมาจากพระราชดำริ ได้ดำเนินการ



เกษตรกรกำลังประเมินพันธุ์ดอกบานชื่น

พัฒนาพันธุ์ไม้ดอกไม้ผล เพื่อส่งเสริมอาชีพให้กับ ราษฎร และมีศักยภาพในเชิงพาณิชย์ ดังนี้

๑. **กลุ่มปทุมมาและกระเจียว** ได้ลูกผสม จำนวน ๓ ชุด ดังนี้

ชุดที่ ๑ ชุดกาญจนาภิเษก (๕๐ ปีทรง ครองราชย์) ๗ พันธุ์

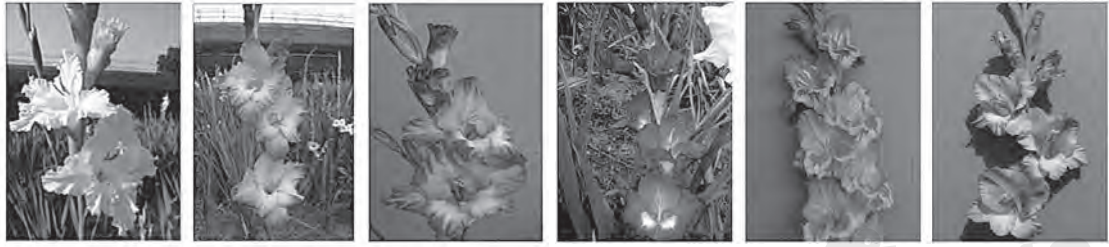
ชุดที่ ๒ ชุด ๖๐ ปีทรงครองราชย์ ๕ พันธุ์

ชุดที่ ๓ ชุดเฉลิมพระเกียรติ ๘๐ พรรษา ๗ พันธุ์



ตัวอย่าง ดอกไม้ลูกผสมระหว่างกลุ่มปทุมมาและ กระเจียว จำนวน ๓ ชุด ได้แก่ ชุดกาญจนาภิเษก (๕๐ ปีทรงครองราชย์) ชุด ๖๐ ปีทรงครองราชย์ และ ชุดเฉลิมพระเกียรติ ๘๐ พรรษา

๒. **แกลดิโอลัส** ได้ลูกผสมจำนวน ๖ กลุ่มสี ได้แก่ กลุ่มสีเหลือง กลุ่มสีชมพู กลุ่มสีม่วง กลุ่มสี แดง กลุ่มสีส้ม และกลุ่มแพนซี



ตัวอย่าง แกลดิโอลัสลูกผสมจำนวน ๖ กลุ่มสี ได้แก่ กลุ่มสีเหลือง กลุ่มสีชมพู กลุ่มสีม่วง กลุ่มสีแดง กลุ่มสีส้ม และกลุ่มแพนซี

๓. **ดาวเรือง** ทำการคัดเลือกและผสมพันธุ์ เพื่อให้ได้สายพันธุ์แท้ สำหรับการใช้เป็นพ่อแม่พันธุ์ ในการผลิตลูกผสมต่อไป โดยศึกษาเกี่ยวกับความหลากหลายของดาวเรือง และงานผสมพันธุ์ดาวเรือง



ความหลากหลายของดาวเรือง

พันธุ์พืชในห้องปฏิบัติการ จำนวน ๙ ชนิด เช่น กระเจียว ดอกตี่ง เยอบีร่า เป็นต้น พร้อมดำเนินการ ศึกษาการใช้ประโยชน์จากพืชสีม่วงและไม้หอม โดยวิธีการปักชำกิ่ง จำนวน ๒๔๐ กิ่ง เพื่อเตรียมสำหรับ



ตัวอย่างการจัดกลุ่มบานชื่น

๔. **บานชื่น** ผสมพันธุ์และคัดเลือกลูกผสม ตามจำนวนชั้นของดอก โดยศึกษาการประเมินพันธุ์ และการจัดกลุ่มบานชื่น

๕. **การพัฒนาพันธุ์ไม้หัวอื่นๆ** ได้แก่ หงส์ เหिर ว่านสีทศ กล้วยไม้

นอกจากนี้ ศูนย์บริการการพัฒนาขยายพันธุ์ ไม้ดอกไม้ผลบ้านไร่อันเนื่องมาจากพระราชดำริ ได้ ขยายพันธุ์พืชในแปลงและห้องปฏิบัติการเพาะเลี้ยง เนื้อเยื่อ เพื่อสนับสนุนงานส่งเสริม โดยดำเนินการ ขยายพันธุ์พืชในแปลง จำนวน ๗๖ ชนิด และขยาย

ใช้ในการศึกษาการเจริญเติบโตและศึกษาปริมาณ สารต่อต้านอนุมูลอิสระในปทุมมาเพื่ออนุรักษ์ พันธุ์กรรมพืช ซึ่งพบว่า เมื่อแยกสารประกอบด้วย เทคนิค TLC แล้ว นำมาวิเคราะห์พบสารที่มีฤทธิ์ใน การต่อต้านอนุมูลอิสระ จำนวน ๒ ชนิด

### ๖ ประชาชนล้วนสุขใจ ด้วยน้ำพระทัยมหาราชา

จากการติดตามผลการดำเนินงานส่งเสริม กลุ่มอาชีพให้แก่ราษฎร โดยการสำรวจและเก็บ



ข้อมูลพร้อมทั้งส่งเสริมความร่วมมือในลักษณะเครือข่ายแลกเปลี่ยนความรู้ระหว่างกลุ่ม เพื่อพัฒนาศักยภาพของกลุ่มให้เข้มแข็ง รวม ๔๙ กลุ่ม สมาชิก ๘๕๑ ราย ทำรายได้รวมให้กับสมาชิก จำนวน ๙๘,๐๘๐,๖๖๐ บาท นอกจากนี้ จากการขยายผลและถ่ายทอดเทคโนโลยีด้านขยายพันธุ์ไม้ดอกไม้ประดับให้แก่ราษฎรหมู่บ้านรอบศูนย์ฯ จำนวน ๒ แห่ง ได้แก่ ศูนย์ศึกษาการพัฒนาห้วยฮ่องไคร้อันเนื่องมาจากพระราชดำริ จังหวัดเชียงใหม่ จำนวน ๒๓ ราย ทำรายได้ให้สมาชิกรวม ๓,๑๗๑,๑๕๐ บาท และศูนย์ศึกษาการพัฒนาเขาหินซ้อนอันเนื่องมาจากพระราชดำริ จังหวัดฉะเชิงเทรา จำนวน ๑๕ ราย ทำรายได้รวม ๑,๙๔๐,๐๐๐ บาท โดยพืชที่ส่งเสริม เช่น

ฝรั่ง มะนาว ผักสวนครัว ชิงชึมพู่ ดาหลาแดง ดาหลาขาว มะลิ เป็นต้น

ด้วยน้ำพระทัยและสายพระเนตรอันกว้างไกลของพระบาทสมเด็จพระเจ้าอยู่หัว ทำให้ราษฎรมีอาชีพทำกิน สามารถปลูกพันธุ์ไม้ดอกไม้ประดับบ้านไร่ เพื่อเลี้ยงชีพและครอบครัวได้ นับเป็นพระมหากรุณาธิคุณอย่างหาที่สุดมิได้ที่พระบาทสมเด็จพระเจ้าอยู่หัวทรงห่วงใยพสกนิกรของพระองค์ พวกเราชาวไทยควรน้อมรำลึกถึงพระมหากรุณาธิคุณของพระองค์ และร่วมมือกันเพื่อพัฒนาบ้านเมืองให้ก้าวหน้าสืบไป

ขอขอบคุณข้อมูลจาก:

<http://www.rdpb.go.th/RDPB/Front/Projects/ImportantDetail.aspx?projectid=120>

ของ สำนักงานคณะกรรมการพิเศษเพื่อประสานงานโครงการอันเนื่องมาจากพระราชดำริ (สำนักงาน กปร.)





# นักเรียนนายร้อย อ่านตรงนี้

พล.อ.มนู สายัณห์นิโครธ

## ฉบับนี้

เล่าเรื่องในอดีตที่ไม่ค่อยจะมีผู้ใดล่วงรู้ความเป็นมา ขอย้อนไปประมาณ พ.ศ.๒๕๓๔ - ๒๕๓๕ อันเป็นการก่อเกิดการแข่งขันยิงปืนของ ทบ.อาเซียน เป็นครั้งแรก ณ เมืองมะละกา ประเทศมาเลเซีย

การแข่งขันยิงปืน ทบ. ของกลุ่มประเทศอาเซียนนั้นเกิดจาก ผบ.ทบ. ทั้ง ๖ ประเทศคือ ไทย มาเลเซีย อินโดนีเซีย บรูไน ฟิลิปปินส์ และสิงคโปร์ ได้ตกลงจัดให้มีการแข่งขันการยิงปืนของกำลังพลของกองทัพทุกแต่ละชาติ เพื่อเป็นการแลกเปลี่ยนเทคนิคการใช้อาวุธ การฝึก และเป็นการพบปะกันของกำลังกองทัพในระดับต่าง ๆ ผลการแข่งขันแพ้หรือชนะไม่เป็นเรื่องที่จะถือเป็นสาระสำคัญ ประเทศใดเป็นเจ้าภาพต้องเป็นผู้กำหนดกติกาการแข่งขันในครั้งนั้น โดยแจ้งล่วงหน้าประมาณ ๖ เดือน มิตรประเทศที่เข้าร่วมแข่งขันก็ต้องฝึกซ้อมตามที่เจ้าภาพกำหนด ส่วนอาวุธต้องใช้เฉพาะแต่อาวุธที่แต่ละชาติใช้ประจำการอยู่จริง ๆ ไม่ให้ใช้อาวุธพิเศษหรือสำหรับการแข่งขันกีฬาสากลมาใช้ในการแข่งขันที่จัดขึ้น

ผู้เขียนไปร่วมชมการแข่งขันครั้งแรกที่มะละกา พ.ศ. ๒๕๓๔ ผลการแข่งขันในครั้งนี้นั้น ทบ.ไทย

แพ้เรียบ ผู้ชนะส่วนใหญ่จะเป็นทหารมาเลย์ (เจ้าภาพ) อินโดนีเซีย และบรูไน ซึ่งมีระบบการฝึกศึกษาการทหารแบบอังกฤษ กฎกติกาที่ใช้ทำการแข่งขันนั้น ทบ.ไทย รับทราบและทำการฝึกซ้อมเพียงสัปดาห์เดียว การเดินทางไปก็เดินทางโดยทางรถยนต์โดยสารจาก กรุงเทพฯ ถึงมะละกา มาเลเซีย ซึ่งใช้เวลาเดินทาง ๒ วันเต็ม ถนนหนทางเมื่อ ๒๐ ปีที่ผ่านมามันไม่สะดวกและทันสมัยเหมือนปัจจุบัน นักยิงปืน ทบ.ไทย รู้แต่เพียงว่า ได้ยินคำสั่งว่า “กาตุ๊ด” ก็เริ่มลั่นไก ส่วนการหยุดยิงไม่มี เพราะเขาใช้การลดเป้าลงหายไปในมุลดินแนวเป้า วิธีการยิงแตกต่างไปจากของเราเกือบทุกอย่าง เช่น ก่อนการเคลื่อนที่จากสถานที่ทำการยิงในแต่ละจุด จะต้องเปลี่ยนของกระสุนก่อน และเมื่อถึงจุดใหม่จะต้องวางตัวให้เรียบร้อยก่อน จากนั้นจึงจะต้องกึ่งตัวไปทางขวา-ซ้ายห่างไป ๒ - ๓ เมตร แล้วจึงจะทำการยิงได้ หลักการของเขา ก็คือ เมื่อจะเคลื่อนที่ต้องเปลี่ยนของกระสุนก่อน และเมื่อเข้าถึงจุดที่จะทำการยิงใหม่จะต้องวางตัวให้เรียบร้อยปลอดภัยในที่กำบังก่อน จากนั้นจึงจะนำพาตัวออกจากจุดที่วางตัวไปยังจุดที่จะทำการยิง ผิดไปจากของ ทบ.ไทย ที่ถึงที่ไหนก็ยิงได้เลย



ผลการแข่งขันยิงปืน ทบ.อาเซียน ครั้งแรก ผู้เขียนมีความเห็นว่า ประเทศอื่นเขามีผลการฝึกการใช้อาวุธเป็นบุคคล ไม่แตกต่างกันมากนัก แต่... แต่...การใช้อาวุธประจำหน่วย เช่น หมูปืนเล็กกลของมาเลเซีย และอินโดนีเซีย เป็นการใช้อาวุธประจำหน่วยที่มีประสิทธิภาพมากจริง ๆ พลปืนกลของอินโดนีเซียรูปร่างสูงใหญ่ แข็งแรงมาก กลุ่มกระสุนดีมาก ส่วนของ ทบ.ไทย นั้นไม่ต้องพูดถึง ณ เวลานั้น พูดได้สั้น ๆ ว่า ห่างชั้นกันมาก หรือเป็นเพราะพวกเรามีการฝึกน้อย กระสุนฝึกมีน้อย (ซึ่งก็น้อยจริง ๆ)

เมื่อจบการแข่งขันผู้บังคับบัญชาชั้นสูงของไทยที่ไปร่วมพิธีปิดคือ ท่านผู้ช่วยผู้บัญชาการทหารบก พล.อ.วิมล วงศ์วานิช จำได้ว่าท่านโกรธมากที่ทีมไทยไม่ได้รับรางวัลอะไรเลย ไม่อยากเล่าว่าได้รับคำตำหนิอะไรบ้าง ได้แต่นิ่งเงียบ เพราะหากขึ้นจะพยายามชี้แจง จะยิ่งลำบากหนักกว่าอีกหลายร้อยเท่า

บทเรียนครั้งนั้นจดจำไม่เคยลืม เมื่อมีโอกาสได้เป็นตัวจักรสำคัญก็จำต้องมอบบทเรียนกลับคืนไปอย่างสมบูรณณ์แบบ

คำคมในหนังสือกำลังภายในที่อาจารย์สอนศิษย์ผู้เป็นพระเอกในเรื่อง ถูกบันทึกในความทรงจำของผู้เขียนมาจนทุกวันนี้

“เจ้าโกรธ ก็เพราะเจ้าพ่ายแพ้”

“เจ้าอาฆาต ก็เพราะเจ้าหมดทางสู้”

“แต่เจ้าต้องจดจำไว้ ความแค้นชำระได้ ล่าช้าไปร้อยปีก็ยังไม่สาย” ดังนั้น ข้อด้วยต่าง ๆ ย่อมต้องจดจำเอาไว้ ใช้แก้ไขในเมื่อมีโอกาส เวลาที่รอคอยย่อมต้องฝึกปรือ

การแข่งขันในครั้งที่สอง (พ.ศ. ๒๕๓๕) ทบ.อินโดนีเซีย เป็นเจ้าภาพ กติกาต้องใช้ปืนในราชการที่ประจำการอยู่เปลี่ยนเป็นปืนที่ใช้ในราชการทหารทั่วโลก ปืนสั้นให้ใช้ขนาด ๙ มม. (เพราะ ทบ.ไทย-ฟิลิปปินส์ ใช้ ๑๑ มม. เท่านั้น ทีมไทยมีเวลาเตรียมตัวพอเพียง โดยการจัดช่างภาพร่วมไปกับคณะที่ไปประชุม ถ่ายทำการสาธิตการแข่งขันมาครบทุกประเภท ในการฝึกซ้อมเราก็ใช้ภาษาอินโดฝึกเป็นเวลาสามเดือน การไปร่วมการแข่งขันครั้งนั้นเราได้รางวัลแทบทุกประเภท สลับกันไประหว่างที่ ๑ ที่ ๒ หรือที่ ๓ ประเภทที่เรายังปรับปรุงได้ไม่พอเพียงคือการยิงประกอบเครื่องเคลื่อนที่ และความคล่องแคล่วในการเปลี่ยนของกระสุน ส่วนประเภทที่เราแพ้ประเทศอิสลามอย่างราบคาบในครั้งนี้คือ การแข่งขันยิงปืนเล็กกล ซึ่งแทบทุกประเทศใช้ปืน M.60 ส่วนของมาเลย์ในครั้งนี้ใช้ปืนกลเบา MAG 500 ปืนกลเบาใช้กระสุนขนาด ๗.๖๒ wato.

เป็นเพราะพวกเขาชาวไทยไม่ค่อยให้ความสำคัญกับการใช้อาวุธประจำหน่วย ขอพูดตามตรงผู้อ่านที่เป็นผู้ใหญ่ไม่ใช่เด็กเรียนนายร้อยอย่าโกรธเพราะที่จะบอกกล่าวมันเป็นความจริง ในการฝึกทหารใหม่ ทหารคนไหนมีผลการฝึกการใช้อาวุธประจำกายไม่ดี ในหน่วยทหารราบมักจะบรรจุทหารเหล่านั้นในหมู่อาวุธ ซึ่งทหารไทยของเราอ่อนด้อยมาก ๆ เช่น หมู่ปืนกล หมู่ ค.๖๐ หมู่ ปรส. เวลาตรวจสอบภาคสนามก็ทำแค่แบกปืนไป แบกปืนมา ตั้งยิง ชูดหลุม เป็นเสร็จพิธี อาวุธประจำหน่วยของเราจึงด้อยค่านักเรียนอ่านถึงตรงนี้แล้วจำเอาไว้ เพราะทหารไทยส่วนใหญ่รบด้วยกองร้อย และมักทำการรบนอกแบบเป็นส่วนใหญ่ เราจึงไม่ค่อยจะได้โอกาสที่จะใช้อาวุธประจำหน่วยกันมากนัก

ทบ .อินโด ทีมปืนกลเบา M.60 ตัวสูงใหญ่ทุกคน ในระยะ ๒๐๐ เมตร กลุ่มกระสุนแน่นมาก โดไม่เกินกระสอบข้าวสาร ผลการยิงนับรูกระสุนได้เกือบครบ ส่วน ทบ. ไทย พลประจำปืนตัวสูงกว่าลำกล้องเล็กน้อย (ยืนในท่าเรียบอาวุธ) ระหว่างทำการยิงทำการควบคุมการสะท้อนถอยหลังได้ไม่ดีพอ ผลสำรวจกลุ่มกระสุนมีไม่ถึง ๕๐ %

ในครั้งนั้นท่าน พล.อ.ประมณฑ์ ผลาสินธุ์ ได้ลงแข่งขันในระดับ ผบ.ทบ. อาเซียนด้วย ชนะ ผบ.ทบ. สิงคโปร์ (อายุ ผบ.ทบ. สิงคโปร์ทุกคนจะไม่เกิน ๔๖ ปี เพราะทหารสิงคโปร์ทุกคนต้องเกษียณอายุเพียงอายุ ๔๖ ปี) แพ้หูดหวัด ทั้งนี้ ในทีมไทยมี พ.อ.เกตุ เสพสวัสดิ์ ภัคดีกุล และ พ.อ.มณู สายัณห์หนิโครธ ยังประกบท่านอยู่ทั้งซ้าย-ขวา

ครั้งนั้นในประเภทปืนสั้น ทบ. ยังไม่มีปืน ๙ มม. สนับสนุนได้ นักกีฬาจึงใช้ปืนส่วนตัวที่ซื้อมาก่อนแข่งขันไม่กี่เดือน เป็นปืน WALTHER P-7 ซึ่งมีความแม่นยำพอคุ้มราคาเป็นที่แพงกว่ายี่ห้ออื่นสองเท่า

ครั้งที่สาม (พ.ศ. ๒๕๓๖) ประเทศบรูไนเป็นเจ้าภาพ ถ้าจำไม่ผิดครั้งนี้ประเทศไทยได้รางวัล

หลายประเภท และเราได้มีโอกาสที่อุปกรณ์มาเตรียมที่จะเป็นเจ้าภาพครั้งต่อไปได้หลายอย่าง

ครั้งที่ ๔ พ.ศ. ๒๕๓๗ ไทยเป็นเจ้าภาพจัดการแข่งขันที่ ศร. จว.ประจวบคีรีขันธ์ ผบ.ทบ. คือ พล.อ.วิมล วงศ์วานิช ซึ่งท่านโกรธมากในการแข่งขันครั้งที่ ๑ ในครั้งนี้ท่านให้การสนับสนุนอย่างพอเพียงเพราะเราไม่มีอะไรเลย แม้กระทั่งสนามแข่งขัน ซึ่งต้องเริ่มต้นจากการถากถางพื้นที่ ทำถนน วางสายไฟฟ้าเป็นระยะ ๒๓ ก.ม. ติดตั้งอุปกรณ์ เป้าเคลื่อนที่ เป้าล้มลุก บังคับด้วยระบบควบคุมอิเล็กทรอนิกส์ เริ่มต้นจากประกวดราคา จัดหาติดตั้ง ฝึกซ้อมเจ้าหน้าที่ กว่าจะเริ่มแข่งขันได้เหน็ดเหนื่อยแทบจะตายไม่รู้กี่ครั้ง

รูปแบบของการแข่งขันใน พ.ศ. ๒๕๓๗ เป็นการยิงปืนทางยุทธวิธีที่สมบูรณแบบ คณะกรรมการจัดการแข่งขันทุกคนหวังใจว่า แบบการยิงน่าจะใช้กับ ทบ. ไปอีกนาน แต่ไม่ทราบว่ามีอุปสรรค ปัญหาใด หลังจากนั้นแบบแผนการยิงปืนนั้นก็มิได้นำมาใช้ ประกอบกับผู้เขียนมีฐานะตำแหน่งหน้าที่การงานสูงขึ้น ผช.จก.กพ.ทบ. ทำให้ไม่มีเวลาที่จะไปร่วมทำงานให้ได้อีก

ที่ต้องการจะเล่าให้นักเรียนนายร้อยได้รับทราบ ก็คือ เมื่อ ผบ.ทบ. ตกลงใจให้ ทบ.ไทย รับเป็นเจ้าภาพ ท่านพูดสั้น ๆ ว่า จะเอาอะไร ใช้เงินเท่าใด ให้ทำตามเหตุผลและความจำเป็นจริง ๆ อย่าใช้เงินแบบล้างผลาญ และจำไว้ว่า “ห้ามโกง แต่แพ้ไม่ได้” นี่เป็นคำสั่งการของ พล.อ.วิมล วงศ์วานิช ซึ่งผู้เขียนไม่มีวันลืมเลือน

จึงเกิดการจิกจิกมากมายที่จะต้องเอาชนะให้ได้โดยไม่คดโกง

ความตั้งใจของผู้เขียนก็ไม่ต้องการ ไม่ขอการคดโกง ทุกครั้งที่ทำการแข่งขันก็ฟ้าทุกชนิด ตั้งแต่เป็นเด็กก็ไม่เคยเล่นโกงใคร แต่สิ่งที่จะเล่าต่อไปนี้นี้เป็นไปตามเหตุตามปัจจัย มันเกิดขึ้นเอง และเมื่อมาคิดทบทวนภายหลังจึงพอจะสรุปได้ว่า

สิ่งต่าง ๆ ที่เกิดขึ้น อำนาจผลทำให้ทีมได้รับชัยชนะ ถึงแม้จะไม่ใช่ไปโดยตรง แต่โดยทางอ้อมมีส่วนช่วยอย่างชัดเจน

ตามแนวคิดของมุซาชิ จะทำการต่อสู้ก็ต้องรู้ว่าอาวุธของเรามีอะไร อาวุธประจำกายของทหารไทยทุกเหล่าทัพมี M.16 A1 กับ HK-23 HK-33 สฟ.ทบ. ผลิตเองได้ โรงงานอยู่ภายใน สฟ.ทบ. ไม่ทราบเหมือนกันว่าเดี๋ยวนี้ยังทำการผลิตอยู่หรือไม่ ความจริงแล้ว HK-33 เป็นปืนเล็กยาวที่ยิงได้แม่นยำ และมีระยะยิงไกลกว่าปืน M.16 A1 เพราะ HK-33 เป็น INFANTRY RIFLE หรืออาวุธปืนเล็กยาวของทหารราบ กระสุนปืน HK-33 มีขนาดเดียวกับ M.16 A1 แต่มีดินส่กระสุนที่มีแรงส่งกระสุนสูงกว่า เพราะต้องยิงให้ได้ระยะถึง ๕๐๐ เมตร ด้วยความแม่นยำ ส่วน M.16 A1 เป็น ASSAULT RIFLE คือ ปืนโจมตีผลิตเพื่อใช้รบแบบกองโจร มีระยะยิงหวังผลเพียง ๒๕๐ เมตร เพราะการรบในป่านั้นการมองเห็นไม่ไกล เป็นปารกทึบ การผลิต M.16 A1 จึงเป็นปืนประหยัด กระสุน M.16 A1 เมื่อนำมาใช้กับปืน HK-33 จะทำการยิงติดขัดบ่อย คนไม่มีความรู้ไม่เข้าใจเรื่องราวของอาวุธปืนก็จะพากันตำหนิว่า ปืน HK-33 ไม่มีประสิทธิภาพ แถมยังมีน้ำหนักมากอีกด้วย สมัยผู้เขียนเป็นนักเรียนนายร้อย ใช้ปืน HK-33 หรือ ปลยบ.๘๘ ซึ่งหนักพอ ๆ กับ HK-33 จึงไม่รู้ลึกถึงความแตกต่าง การฝึกจู่โจมซึ่ง ตท.๔ เป็นผู้เรียนจู่โจมในขณะที่เป็น นนร.ปี ๔ ปลายปี เป็น นนร.ที่เรียนจู่โจมเป็นรุ่นแรก ซึ่งมีผลสะท้อนในด้านอื่นหลายด้าน ที่ชัดเจน คือ ระบบปรับปรุงลักษณะทหารของ รร.จปร. ถูกหลักสูตรจู่โจมครอบงำ การซ่อม คำพูดแปลก ๆ ถูกนำมาใช้ เมื่อผู้เขียนเป็นนายทหารปกครองระหว่ง พ.ศ. ๒๕๑๕ - ๒๕๒๐ ได้พยายามแก้ไขแต่ก็สู้กระแสความนิยมที่ผิด ๆ ไม่ได้

ทบ.ไทย ตกหลงใจซื้อ M.16 A2 มาใช้ทำการแข่งขัน กระสุนที่ใช้กับ M.16 A2 แพงกว่ากระสุน

HK-33 เสียอีก ความจริง M.16 A1 สามารถใช้แข่งขันได้เป็นอย่างดี แต่เพื่อขวัญและกำลังใจของนักยิงปืน ทุกชาติในอาเซียน ได้แก่ สิงคโปร์ มาเลเซีย อินโดนีเซีย บรูไน ฟิลิปปินส์ ล้วนใช้ M.16 A2 ทั้งสิ้น

การกำหนดระบบและกติกาการแข่งขัน ไม่เอาเปรียบใคร ความยากเป็นไปเพื่อสร้างความชำนาญในการใช้อาวุธ แต่ละทำยิงใช้กระสุนไม่เกิน ๑๐ นัด ๕ นัดบ้าง ๗ นัดบ้าง ผู้ยิงต้องฝึกฝนตัวเองให้ชำนาญในการเปลี่ยนซองกระสุน มืออยู่แบบหนึ่ง ที่ผู้เขียนออกแบบให้ทำการแข่งขัน แต่ไม่ผ่านความเห็นในที่ประชุม ก็คือ ต้องมีการยิงที่ไม่ใช่ของกระสุน ต้องบรรจุด้วยมือที่ละนัด เป็นการสมมติว่าซองกระสุนที่มีชำรุดหมด จำต้องทำการยิงแบบที่ละนัด บรรจุด้วยมือ แต่คนส่วนใหญ่ไม่เห็นด้วย

ส่วนปืนสั้นได้ซื้อปืนสั้น SIG 226 ขนาด ๙ มม. มาใช้แข่งขัน ซึ่งดีที่สุดในเวลานั้น

การยิงมีหลายระยะยิง การแข่งขันที่จัดที่ ศร. อ.ปราณบุรี จว.ประจวบคีรีขันธ์ อากาศร้อนจัด แสงแดดแรงกล้า มี MIRAGE มาก การเล็งปืนจะต้องมีการเล็งเพื่อด้วยความชำนาญ ลมเดือน เมษายน ที่ ศร. ปราณบุรี แรงมาก เพราะเป็นหน้าว่า เป็นความลำบากของผู้ที่ไม่คุ้นเคยกับสภาพสนามแบบนี้

กระสุนที่มีอยู่เสื่อมสภาพ ไม่ดีเท่าที่ควร จึงต้องมีการจัดดินส่งกระสุนจากต่างประเทศ พร้อมกับสั่งหวักระสุนพิเศษ ซึ่งมีความยาวของหวักระสุนมากกว่ามาตรฐาน แต่ไม่ผิดกติกา เพราะเป็นหวักระสุนใช้งานราชการทหารจริง ๆ ของประเทศมหาอำนาจ หรือพูดง่าย ๆ ว่าประเทศที่มีงบประมาณทหารสูงพอ เขาจะใช้หวักระสุนชนิด TAIL BOAT แปลเป็นไทยว่า “ท้ายเรือ” เพราะในส่วนท้ายของหวักระสุนจะเรียวแคบลง เหมือนลูกกระสุนปืนใหญ่

ต้องเคลื่อนย้ายเครื่องจัดอัดกระสุนจาก สฟ.ทบ. ไปทำการที่ ศร. เจ้าหน้าที่กระสุนของ

สพ.ทบ. จับคู่ตัวต่อตัวกับนักยิงปืน เวลาที่นักยิงปืนไปซ้อมยิง เจ้าหน้าที่อัดกระสุนจะต้องไปนั่งดูผล และกลับมาอัดดินส่งกระสุนให้เหมาะกับนักยิงปืนแต่ละคน ในระยะ ๑๐๐ เมตร อัดกระสุนให้พอดี แล้วใช้ยาขึ้นชั้นเคลือบท้ายแก๊ปปลอกกระสุนสีแดง กระสุนใช้ยิงระยะ ๒๐๐ เมตร ให้ใช้สีเขียว กระสุนใช้ยิงระยะ ๓๐๐ เมตร ให้ใช้สีฟ้า เมื่อนักยิงปืนของ ทบ.ไทย แต่ละนายไฟไปถึงระยะยิงใด ก็หยิบกระสุนขึ้นมาใช้ให้ถูกตามสี จึงไม่ต้องสงสัยเวลาปรับศูนย์ปืน เมื่อเคลื่อนที่ถึงแนวยิงข้างหน้า วางตัวแล้วเสียบปืนของ ทบ.ไทย ระเบิดก่อนทุกครั้ง

การแข่งขันทำการพร้อมกันหมด ๖ ชาติ ชาติละ ๕ นาย รวม ๓๐ ช่องยิง สนามยิงปืนที่สร้างใหม่ทำกว้างและมีช่องยิง ๕๐ ช่องยิง เหลือไว้ข้างละ ๑๐ ช่องยิง เพื่อความปลอดภัยและเป็นช่องยิงอะไหล่

เป้าที่ใช้แข่งขันจะให้ผู้ยิงต่างชาติมีความมั่นใจว่าเราไม่โกง จึงให้นักยิงปืนทุกคนลงลายมือชื่อลงบนแผ่นเป้าทุกใบก่อนจะเริ่มการแข่งขัน หรือใครจะเขียนสัญลักษณ์ ทำเครื่องหมายใดที่ขอบเป้า ให้ทำได้ตามใจ และอนุญาตให้แต่ละทีมส่งคนในทีมไปควบคุมที่หลุมเป้าได้ด้วย ที่หลุมเป่ามีเจ้าหน้าที่ของ ศร. ประจำอยู่เป่าละ ๑ นาย แต่ละชาติสามารถส่งคนไปร่วมงานด้วยได้อีกเป่าละ ๑ นาย ให้อยู่กับเป้าของประเทศของตนด้วย ให้อู้อยู่ ๆ ห้ามแตะต้อง ซึ่งเขาก็ยินดีที่เราเปิดโอกาสให้แบบนั้น การทำเช่นนี้จึงไม่ปรากฏการประท้วงการคิดคะแนน เพราะผู้แทนที่ไปอยู่ที่เป้าเป็นพยานไปในตัว ไม่มีอะไรจะต้องถกเถียงกัน

ที่พัก อาหาร ที่จัดเตรียมรับรองนักกีฬาและเจ้าหน้าที่ของมิตรประเทศอาเซียน ๕ ชาติ จำนวนประมาณ ๑๒๐ นาย การจะสร้างที่พัก การจัดโรงครัว เพื่อรองรับคนเหล่านี้ในเวลา ๗ วัน เป็นการลงทุนสูง ไม่คุ้มค่า ผู้เขียนเป็นผู้เสนอขอให้พวกเขาได้พักโรงแรมที่ชายหาดหัวหิน ซึ่งเป็นปรากฏการณ์

ที่ยอดเยี่ยม เพราะทุกประเทศก่อนหน้านี้จัดให้นอนในค่ายทหาร การให้พักที่โรงแรมทำให้ทุกชาติที่มา ร่วมการแข่งขันชื่นชม ทบ.ไทย มาก แต่นักกีฬา ทบ.ไทย ต้องนอนใน ศร. นักกีฬาต่างชาติถามว่าทำไมทีมไทยไม่มานอนด้วยกัน ผู้เขียนก็ตอบไปว่าระบบงบประมาณมีรองรับแขกต่างประเทศ ไม่สามารถเข้ากับทหารไทยได้ นี่ก็เป็นข้อดีที่มีส่วนช่วยให้ไทยได้รับชัยชนะ จะสรุปอธิบายในตอนท้าย

เนื่องจากเป็นการแข่งขันในเดือนเมษายน เป็นฤดูร้อนที่สุดของประเทศไทย จึงต้องทำการแข่งขันให้ยุติในเวลา ๑๒.๐๐ น. นักกีฬาทุกชาติจะเดินทางออกจากสนามยิงปืนปากทวารมาถึงคลังอาวุธของ ศร. ระยะทาง ๒๓ ก.ม. นำอาวุธเก็บหลังจากทำความสะอาดอย่างรวดเร็วแล้ว นักกีฬา ๕ ชาติ นั่งรถต่อไปโรงแรมหัวหินแกรนด์ เพื่อรับประทานอาหารกลางวัน โชคดีที่พฤติกรรมกรรมการทานอาหารกลางวันของเพื่อนบ้าน โดยเฉพาะชาติมุสลิม เขาทานข้าวกลางวันกันเวลา ๑๓.๐๐ น. เป็นส่วนใหญ่ เขาจึงไม่บ่นหิว แต่เวลาที่เราไปอินโด ไปมาเลยเราจะหิวข้าวกลางวันเพราะพอได้เวลาเที่ยงเราจะหิว เป็นการหิวตามเวลาทั้ง ๆ ที่เวลาท้องถิ่นของเขาเร็วกว่าประเทศไทย ๑ ชั่วโมง แต่ที่ไทยเห็นนาฬิกาแสดงเวลาเที่ยงซึ่งที่แท้เป็นเวลา ๑๑.๐๐ น. ของไทย เราก็หิวข้าวจัดทันที

ชายหาดขาว สาว ๆ เดือนเมษายนเยอะเยอะ นักกีฬาทุกชาติเมื่อกินข้าวกลางวันเสร็จ ทั้งหมดก็พร้อมมาเดินทั่วอำเภอหัวหิน เดินกันไปจนถึง ๒๓.๐๐ น. เราขอร้องให้กลับโรงแรมไม่เกิน ๒๓.๐๐ น. และทุกคนก็ออกเดินเที่ยว จะต้องนำป้ายชื่อ นักกีฬาห้อยคอทุกคน เราอัดเพิ่มเติม สห. และเจ้าหน้าที่ตำรวจ ให้ความดูแลเป็นพิเศษ พวกเขาชอบใจกันมาก บรรดาเสื้อยืด กางเกงยีนส์ ในตลาดฉัตรไชยขายหมดเกลี้ยงตลาด ร้านขายโรตีสีกรอบรถเข็นในตลาดต้องเพิ่มจำนวนอีก ๒ เท่า จึงจะพอขายกับบรรดาผู้บังคับบัญชาของทีม ได้มีการ

ติดต่อขอส่วนลดค่าห้องพักให้เป็นพิเศษ ผู้ใดมีครอบครัวบินตามมาก็สามารถพักได้ในราคาถูก ตอนบ่ายเราจัดรถบั๊ต ๓ คัน พาไปเพชรบุรี พาไปหุบกระพง บรรดาผู้ควบคุมทีมทั้งหลายแอบมาจากโรงแรมที่พักของทีม มารวมตัวกับครอบครัว ไปเที่ยวกับรายการที่เราจัดให้ จำได้ว่าทีมบรูไนกับทีมสิงคโปร์ ชื่อของมากจนไม่มีมือจะหิ้ว

รายการสุดท้ายก่อนเปิดการแข่งขันคือ การจัดให้ ผบ.ทบ. ทั้ง ๖ ประเทศ ทำการแข่งขันยิงปืน พวกเขาทำการยิงอย่างไรเราไม่บอกก่อน โดยแจ้งว่าจะเรียนให้ ผบ.ทบ. ทุกท่านทราบก่อนการแข่งขันของท่าน ๑ นาที เพียงแต่ทุกคนต้องเตรียมคาคบปืนพกของท่านพร้อมกระสุนท่านละ ๑๐ นัด เราคิดกันอยู่นานว่าจะยิงอะไร อย่างไร ทำยสุดวิธของผู้เขียนง่ายที่สุด และจะไม่มีผู้ชนะ จะเสมอกันทุกคน ก็คือให้ท่านยิงหม้อดินราชบุรีใบใหญ่ขนาดที่พอค่าแม่ค้า เขาใช้ใส่ขนมปลากริมไข่เต้านั้นแหละ ภายในหม้อใส่สีทาบ้านราคาถูก ๆ เอาไว้ เวลาที่หม้อถูกยิงสีจะสาดกระเซ็น สวยงาม ที่สำคัญ ก็คือ ผู้เขียนออกความคิดให้เจ้าหน้าที่ ศร. ทำ ก็คือ ให้หม้อดินทั้ง ๖ ใบ วางทับเชือกที่ผูกป้ายสำคัญเอาไว้ เมื่อหม้อดินถูกยิงแตกหมด เชือกเป็นอิสระ ป้ายจะพลิกตั้งขึ้นที่ละป้าย (ป้ายที่ใช้ติดกับเป้าลุ่มลูกไฟฟ้า) เมื่อเป้าทั้งหกป้ายกระดกขึ้นมาหมดแล้ว จะปรากฏตัวหนังสือภาษาอังกฤษว่า UNITY IS STRENG ทุกท่านชอบใจและไม่มีใครเสียหน้า

ผลการแข่งขันทีมไทยชนะทุกประเภท โดยไม่มีทีมใดทักท้วง ทุกชาติพอใจการแข่งขัน โดยเฉพาะการรับรองที่จัดให้ทุกระดับ ตั้งแต่ผู้บังคับบัญชาจนถึงนักกีฬาทุกคน

ทั้งนี้เพราะ

๑. การเตรียมอาวุธที่ดี ไม่น้อยหน้าชาติอื่น ทำให้ไม่เกิดสภาพจิตใจที่อาจทำให้นักยิงปืนคิดว่าตนเสียเปรียบ

๒. การใช้กระสุน ดินสักระสุน ใหม่ อัด

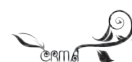
กระสุนตามความถนัดของนักยิงปืนแต่ละคน โดยไม่ต้องปรับศูนย์ในแต่ละระยะยิง

๓. การให้ต่างชาตินอนโรงแรม เป็นการประหยัด และลดภาระการจัดที่พักและอาหารซึ่งเป็นสิ่งที่ทำให้พอใจได้ยาก และยังเป็นการทำให้ความสุขที่พวกเขาได้รับ ทำลายความมุ่งมั่นในการแข่งขัน เขาห่วงเที่ยว ห่วงซื้อของ กลางคืนก็เดินซื้อของ ร้องเพลงคาราโอเกะ ตื่นเช้าต้องรีบทานอาหารขึ้นรถมารับอาวุธที่ ศร. เดินทางต่ออีก ๒๓ กม. ไปถึงปากทวาร ทำความสะอาดปืนเล็กน้อย หรือทำมากเพราะเมื่อวานไม่ได้ทำ เวลา ๐๘.๐๐ น. เริ่มการแข่งขัน ทุกชาติวิ่งวุ่นไปหมดกับเงื่อนไขของตัวเอง แต่ทีมไทยนอนใน ศร. ตอนบ่ายทุกวันจะไปซั๊กซ้อมที่สนามยิง เพื่อการแข่งขันในวันพรุ่งนี้ให้ดีที่สุด

๔. การให้โอกาสเต็มที่ที่จะพิสูจน์ว่าเราไม่โกง ทำให้พวกเขาสบายใจ ละวางและไม่กังวล ทำให้เที่ยวพักผ่อนได้เต็มที่ การยิงปืนจึงมีประสิทธิภาพลดลง ส่วนทีมไทยมีอาวุธดี กระสุนดี จิตใจจึงสงบและมั่นคง

ผลของการปฏิบัติไม่โกง แต่ต้องชนะ บันทึกออกมาจากความทรงจำได้เท่านี้คงจะให้ข้อคิดเป็นเครื่องเตือนใจไว้ได้ว่า **เมื่อเราทุ่มเทพลังทั้งปวงลงไปเพื่อการปฏิบัติภารกิจอย่างชาวสะอาด ผลงานจะออกมาได้สวยงาม**

สิ่งที่ทำไปใน พ.ศ. ๒๕๓๗ นั้น ผู้ช่วยคนสำคัญที่สุด เป็นศิษย์คนโปรดที่สุดของผู้เขียนขณะนั้นอยู่ที่ รร.จปร. เป็นผู้ปฏิบัติกรลงมือตามสิ่งต่าง ๆ ที่ผู้เขียนออกความคิด โดยเฉพาะอย่างยิ่งมีความสามารถเสาะหาซื้อน้ำยาล้างล้ากลิ้งปืนชนิดพิเศษ ลิตรละ ๕,๐๐๐ บาท เพื่อใช้ล้างคราบทองแดงที่ฝังในร่องเกลียว แทบไม่น่าเชื่อว่าล้ากลิ้งที่ดูสะอาดแวววาวถูกน้ำยานี้ชะล้างออกมาเป็นสีน้ำกาแฟ ผลการยิงวันรุ่งขึ้นกลุ่มกระสุนแคบลงได้ดังใจทุกคน รายละเอียดเหล่านี้สอบถามท่านผู้นั้นเอาเองก็แล้วกัน



# ญี่ปุ่นคิดสร้าง วงศ์ไฟบุลย์ในภูมิภาคเอเชีย



## บทที่ ๒

### แผนการบุกเอเชียอาคเนย์ของญี่ปุ่น

เหล่าทหารกว่า ๒ ล้านนายจากแดน  
อาทิตย์อุทัย ร่วมทำศึกครั้งใหญ่ด้วยการยุทธ์  
บุกเอเชียอาคเนย์

เอกสารสถาบันวิจัยป้องกันประเทศของ  
ญี่ปุ่น ระบบป้องกันประเทศหมวดยุทธการบุกมลายู  
ที่ ศาสตราจารย์โยชิคาว่า โฮชิฮารุ เขียนไว้ใน  
หนังสือชื่อ “ทางรถไฟสายไทย-พม่า” ในสมัย  
สงคราม มหาเอเชียบูรพาระบุถึงแผนการบุกเอเชีย  
อาคเนย์ว่า เมื่อวันที่ ๒ ธันวาคม พ.ศ. ๒๔๘๔ ญี่ปุ่น  
ตกลงให้ วันที่ ๘ ธันวาคม พ.ศ. ๒๔๘๔ เป็นวัน  
เปิดศึก ด้วยการเตรียมกำลังไว้ถึง ๑๑ กองพลใหญ่  
มีกำลังพลทั้งสิ้น ๓ แสน ๖ หมื่นคน รวมทั้งระดม  
พลทหารเรือได้ทั้งหมดที่มีอยู่ โดยวางแผนการบุกไว้  
ว่า กำลัง ๗๐,๐๐๐ คน บุกฟิลิปปินส์ กำลัง ๑ แสน  
๒ หมื่น ๕ พันคน บุกมลายู กำลัง ๔๕,๐๐๐ คน บุก  
ชวา จากกำลังกองทัพบกที่มีประมาณ ๒ ล้าน ๔  
แสน ๒ หมื่นคน ในการรบครั้งนั้น

ในการประชุมเมื่อวันที่ ๕ พฤศจิกายน พ.ศ.  
๒๔๘๔ โดยมีสมเด็จพระจักรพรรดิญี่ปุ่นเป็นองค์  
ประธาน หัวหน้าเสนาธิการได้รายงานเกี่ยวกับแผน  
การยุทธ์ทางมหาสมุทรแปซิฟิก และเอเชียอาคเนย์  
ตามเอกสาร “ยุทธการมลายู” ดังนี้

เป้าหมายการโจมตีครั้งนี้ได้แก่ กวม ฮองกง  
มลายู พม่า บอร์เนียว สุมาตรา ชวา เซเลเบส  
(Celebes ปัจจุบันคือ Sulawesi) และหมู่เกาะ  
บิสมาร์ก ซึ่งอยู่ด้านตะวันตกของแปซิฟิก และคาด  
ว่าจะมีการรบนกที่มลายูและฟิลิปปินส์ จากนั้น  
จะเปิดศึกที่อินโดนีเซีย ซึ่งเป็นอาณานิคมของ  
“ฮอลันดา”

“เมื่อเริ่มเปิดศึกแล้วก็จะยাত্রาเข้าไป  
ประจำการในประเทศไทย เพื่อรักษาความมั่นคงของ  
ไทยและอินโดจีนไว้ เมื่อทำศึกได้ระยะหนึ่งหาก  
สถานการณ์อำนวยก็จะเตรียมทำศึกเพื่อควบคุม  
พม่าต่อไป”

จุดมุ่งหมายของญี่ปุ่นที่บุกกลางทางใต้ที่เรียกว่า **ยุทธการทางใต้** (กองบัญชาการกองทัพใหญ่ตั้งอยู่ที่ไชนง่อน) ก็เพื่อทำลายกองกำลังของอังกฤษที่มลายูก่อน เมื่อยึดครองสิงคโปร์ได้แล้วจะเข้ายึดดินแดนที่เป็นเกาะต่าง ๆ ได้แก่ สุมาตรา ซาวา บอร์เนียว และเซเลเบส ขณะเดียวกันกองทัพที่ ๑๕ จะเข้าควบคุมสถานการณ์ในไทย และหาโอกาสส่งทหารจำนวนหนึ่งบุกเข้าบริเวณมะละแหม่งของพม่าเพื่อยึดครองฐานทัพอากาศไว้ตามแผนยุทธการภาคพื้นทิศใต้ ซึ่งเดิมจะยึดเฉพาะพื้นที่ส่วนหนึ่งในตอนใต้ของพม่าเท่านั้น ไม่ได้มีความประสงค์จะยึดพม่าทั้งประเทศ ทั้งนี้ ตามแผนยุทธการของกองทัพใหญ่แห่งภาคพื้นทิศใต้ กับ “**ข้อตกลงที่โตเกียว**” นั้น กองทัพที่ ๑๕ กับทหารเรือจะเข้าควบคุมดูแลความสงบในไทยและเข้าควบคุมสถานการณ์ในพม่า จากนั้นจึงค่อยเปิดแนวรบใหม่

ทั้งนี้ จะเห็นว่าแผนบุกกลางใต้ของกองทัพใหญ่ญี่ปุ่นในขั้นที่ ๑ นั้นคงมุ่งยึดมลายู สิงคโปร์ ฟิลิปปินส์ หมู่เกาะซาวา และหมู่เกาะสุมาตราของดัตช์เป็นหลัก ด้วยการส่งกำลังส่วนใหญ่ขึ้นบกทางเรือ ประกอบกับมีกำลังทางบกจากไชนง่อนเข้าไทยผ่านไปบรรจบกับกำลังขึ้นบกทางเรือ ด้วยการสนับสนุนของกองทัพอากาศ พร้อมกับส่งกำลังบางส่วนซึ่งเป็นกองพลทหารที่ประกอบด้วยทหารม้า มีทั้งม้าต่าง ม้าชี และจักรยาน ต่อมาทราบว่ากำลังของญี่ปุ่นส่วนนี้เป็นกองพลทหารม้าของกองทัพที่ ๑๕ ซึ่งเป็นกำลังส่วนหน้าที่บุกเข้าพม่าเมื่อวันที่ ๒๐ มกราคม พ.ศ. ๒๔๘๔ เพื่อยึดมะละแหม่งและอย่างกึ่งร่วมกับกำลังที่บุกทางทวาย ตามแผนเพื่อป้องกันปีกด้านตะวันตก

จากหลักฐานยุทธการมลายูของสถาบันป้องกันประเทศของญี่ปุ่น กล่าวว่า ตอนนั้นโตเกียวยังไม่มีแผนการที่จะสร้างทางรถไฟสายไทย-พม่าแต่อย่างใด ในวันที่ ๖ พฤศจิกายน พ.ศ. ๒๔๘๔ ญี่ปุ่นส่ง **พลเอก เทราอุจิ ชิซาอิชิ (Terauchi**

**Hisaichi)** มาทางใต้ และเข้ารับตำแหน่งแม่ทัพกองทัพใหญ่ทางภาคพื้นทิศใต้ซึ่งมีกำลัง ๓ แสน ๖ หมื่นคน ประกอบด้วย กองทัพที่ ๑๔ (อยู่ในฟิลิปปินส์) กองทัพที่ ๑๕ (อยู่ในไทยและพม่า) กองทัพที่ ๑๖ (อยู่ในอินโดจีน) และกองทัพที่ ๒๕ (อยู่ในมลายูและสิงคโปร์) ซึ่งเป็นกำลังสำคัญ

นอกจากนั้น ยังมีกองบัญชาการขนส่งทางรถไฟหน่วยที่ ๓ มี **พลตรี อิชิตะ ฮิเดกมุ** เป็นผู้บัญชาการ สำหรับกองทัพที่ ๑๕ ซึ่งรับผิดชอบบุกพม่า มี **พลโท อิชิตะ โซจิโร่** เป็นผู้บัญชาการนั้น ไม่มีกองพลรถไฟของตัวเอง

ส่วนกองทัพที่ ๒๕ ที่รู้จักกันในนามแฝงว่า “**เสียมลายู**” ภายใต้บังคับบัญชาของ **พลโท ยามาชิตะ โทโมยุกิ** นั้น มีกองกำลังรถไฟหน่วยที่ ๒ ภายใต้การบังคับบัญชาของ **พลตรี ฮิดะอิชิ เกียวทาโร่** ประกอบด้วยกองพลทหารรถไฟที่ ๕ และที่ ๙ กับกองทัพทหารรถไฟพิเศษที่ ๔ กับที่ ๕

ทั้งนี้ จากหลักฐานหนังสือประวัติศาสตร์การสงครามของไทยในสงครามมหาเอเชียบูรพา โดยกรมยุทธศึกษาทหาร กองบัญชาการทหารสูงสุด พ.ศ. ๒๕๔๐ นั้น มีข้อความแตกต่างจากหลักฐานของญี่ปุ่นดังกล่าวข้างต้น ซึ่งจากประสบการณ์ของข้าพเจ้าเห็นว่าหลักฐานของไทยน่าจะใกล้เคียงความจริงมากกว่า โดยหนังสือเล่มนี้ได้กล่าวไว้ว่า

ในวันที่ ๑๕ พฤศจิกายน พ.ศ. ๒๔๘๔ ที่นครไชนง่อน **พลโท ยามาชิตะ โทโมยุกิ** แม่ทัพกองทัพที่ ๒๕ ได้เรียกประชุมนายทหารฝ่ายเสนาธิการผู้บังคับหน่วยกำลังทางบก ทางเรือ และทางอากาศ เพื่อกำหนดแผนปฏิบัติการแบ่งความรับผิดชอบและการสนับสนุนกองทัพที่ ๒๕ ในที่ประชุมมีการตกลงกันในเรื่องการยกพลขึ้นบกตามสถานที่และเวลาที่กำหนด ข้อตกลงเกี่ยวกับการระวังป้องกันทั้งทางเรือและทางอากาศ ระบบการเตือนภัย การต่อสู้อากาศยาน และการต่อสู้กับเรือใต้น้ำ สรุปได้ดังนี้

๑. เมื่อเข้าไปในดินแดนข้าศึก กำลังทางบกพร้อมด้วยกำลังส่วนใหญ่จะยกพลขึ้นบกในบริเวณทิศใต้ของช่องแคบมลายูเพื่อทำลายการต้านทานของฝ่ายข้าศึก และเข้าตีต่อไปตามลำน้ำเปรักโดยประสานกับกำลังทางเรือและทางอากาศ เมื่อได้รับการเพิ่มเติมกำลังในการยกพลขึ้นบกแล้ว ให้ทำการรุกต่อเพื่อยึดกัวลา-ลัมเปอร์ โกตาบารู และช่องแคบยะโฮร์ ต่อจากนั้นเตรียมการเข้าตีเพื่อยึดสิงคโปร์ กองพลที่ขึ้นบกทางฝั่งตะวันออกของมลายูเคลื่อนที่ทางทิศใต้ตามแนวชายฝั่งทะเล

๒. กำลังส่วนใหญ่ซึ่งเป็นกำลังหลักคือ กองพลที่ ๕ เข้าร่วมพลที่อ่าวซามาร์ เกาะไหหลำ ออกเดินทางในวันที่ ๖-๘ (๘ ธันวาคม พ.ศ. ๒๔๘๔) จากจุดรวมพลขึ้นบกที่สงขลาในวันที่ ๘ ธันวาคม พ.ศ. ๒๔๘๔ เวลา ๐๐.๓๐ น. กำลังอีกส่วนหนึ่งยกพลขึ้นบกที่ปัตตานีในเวลาเดียวกัน กำลังทั้งสองส่วนนี้เข้ายึดสนามบินทั้งสองแห่ง แล้วส่งกำลังเข้าเจาะทะลุแนวป้องกันตามชายแดนมลายูโดยเร็ว และให้ยึดสะพานข้ามแม่น้ำเปรักไว้ให้ได้

๓. กำลังส่วนใหญ่ของหน่วยตาภูมิ (หน่วยแยกของกองพลที่ ๑๘) รวมกำลังที่อ่าวซามาร์ ออกเดินทางในวันที่ ๔ ธันวาคม พ.ศ. ๒๔๘๔ เช่นเดียว กัน จากนั้นยกพลขึ้นบกที่โกตาบารู เวลา ๒๔.๐๐ น. เข้าโจมตีและยึดสนามบินที่อยู่ใกล้เคียง แล้วรุกต่อไปเข้ายึดตรัง กาลันตัน และเตรียมการเข้าตีสิงคโปร์ พร้อมกับกำลังส่วนใหญ่ต่อไป

๔. สำหรับกองพลรักษาพระองค์ เมื่อเคลื่อนที่เข้าไปในดินแดนฝ่ายข้าศึก ให้อยู่ภายใต้การบังคับบัญชาของกองทัพที่ ๑๕ (อยู่ในอินโดจีนฝรั่งเศส) ให้เคลื่อนกำลังเข้าสู่ประเทศไทย ทั้งทางบกและทางทะเลตามวันเวลาที่กำหนด ต่อจากนั้นให้เคลื่อนกำลังเข้าสู่มลายู รวมพล

ในพื้นที่ส่วนหลังของกองพลที่ ๕ หรือสนับสนุนการรุกของกองพลที่ ๕ ด้วยการเข้าตีด้วยยุทธวิธีแบบก้าวกระโดด กำลังส่วนแยกที่เป็นส่วนล่วงหน้า ซึ่งประกอบด้วยกำลังทหารราบ ๓ กองพัน รวมกำลังอยู่ในพื้นที่ส่วนหลังของกองพลที่ ๕ โดยเร็ว และให้พร้อมในวันที่ ๖. +๑๕ (๒๓ ธันวาคม พ.ศ. ๒๔๘๔) กำลังส่วนที่เหลือของกองพลให้เคลื่อนกำลังให้แล้วเสร็จโดยเร็วที่สุด

๕. วัน ๖.-๓ (๕ ธันวาคม พ.ศ. ๒๔๘๔) ให้กองบินที่ ๓ ซึ่งประจำอยู่ในภาคใต้ของอินโดจีนฝรั่งเศส แบ่งมอบฝูงบิน ๑ ฝูง ทำหน้าที่ป้องกันเรือบรรทุกทหารโดยปฏิบัติการร่วมกับกำลังทางเรือ ส่วนที่เหลือเมื่อเข้าดินแดนข้าศึก ให้โจมตีสนามบินทางเหนือของมลายู ทำลายเครื่องบินข้าศึก และช่วยคุ้มกันการยกพลขึ้นบกของกำลังส่วนใหญ่ของทหารบก เมื่อการยกพลขึ้นบกเสร็จสิ้นแล้ว ให้กำลังส่วนใหญ่ของกองบินที่ ๓ ครอบงำอากาศเหนือพื้นที่ข้าศึก และแบ่งมอบฝูงบิน ๑ ฝูง ให้ปฏิบัติการร่วมกับกำลังทางบกในการยุทธวิธีร่วมภาคพื้นดิน

๖. กำลังที่ยกพลขึ้นบกส่วนที่ ๒ ให้รวมกำลังที่อ่าวคัมรานฮีในอินโดจีนฝรั่งเศสในวันที่ ๖. +๓ (๑๑ ธันวาคม พ.ศ. ๒๔๘๔) และขึ้นบกที่สงขลา ปัตตานี โกตาบารู ในวันที่ ๖.+๘ (๑๖ ธันวาคม พ.ศ. ๒๔๘๔) เพิ่มเติมกำลังส่วนที่ยกพลขึ้นบกในตอนแรก กำลังส่วนที่เหลือของกองทัพบกสนามญี่ปุ่นซึ่งเข้าที่รวมพลในได้วันและกว้างตั้งจะออกเดินทางตามเวลาที่กำหนด ประมาณ วัน ๖.+๒๕ (๒ มกราคม พ.ศ. ๒๔๘๕) เพื่อรวมกำลังส่วนใหญ่ยกพลขึ้นบกที่สงขลาและปัตตานีเคลื่อนที่ตามกองพลที่ ๕

๗. กำลังส่วนแรกเมื่อเคลื่อนที่ถึงแนวแม่น้ำเปรักแล้วให้ปรับกำลังกำลังส่วนใหญ่ข้ามลำน้ำประมาณวัน ๖.+๑๕ (๒๓ ธันวาคม

พ.ศ. ๒๕๕๔) เข้าตีกัวลาลัมเปอร์ เมื่อยึด กัวลาลัมเปอร์ได้แล้วให้กำลังส่วนใหญ่ผลักดัน ข้าศึกไปทางช่องแคบยะโฮร์

๘. กองพลที่ ๑๘ ปฏิบัติการทางฝั่ง ตะวันออก และเตรียมการเข้าตีสุมาตราต่อไป

๙. กรมที่ ๕๖ (หน่วยแยกตามภูมิของกอง พลที่ ๑๘) ขึ้นบกที่โกตาบารู ในวันที่ ๘ ธันวาคม พ.ศ. ๒๕๕๔ เวลา ๒๕.๐๐ น. (เร็วกว่า ประเทศไทย ๓๐ นาที) หลังจากยึดสนามบิน และโกตาบารูได้แล้ว ให้เคลื่อนกำลังส่วนที่ เหลือของกองพลที่ ๑๘ ขึ้นบกภายหลังบริเวณ พื้นที่ที่กั้นต้นกับเมอร์ลินด์ จากที่นั่นทำการผลักดัน ข้าศึกเข้าไปในเขตรัฐยะโฮร์และช่องแคบยะโฮร์

๑๐. กำลังทหารรบทั้งหมดรวมกำลังที่ ช่อง แคบยะโฮร์ หลังจากปรับกำลังเรียบร้อยแล้วเตรียมเข้าตีสิงคโปร์ต่อไป จากบริเวณพื้นที่ ทางตะวันตกข้ามไปสิงคโปร์และช่องแคบ ยะโฮร์ด้วยเรือส่งข้าม

๑๑. กองบัญชาการกองทัพสนามจะ เคลื่อนย้ายจากไซ่ง่อนในราววันที่ ๒๔ พฤศจิกายน พ.ศ. ๒๕๕๔ ไปที่อ่าวชามาร์ ลังเรือริวจิ มารุ (Ryujo Maru) ร่วมกับหน่วย ยกพลขึ้นบกคลื่นแรกของกองพลที่ ๕ ซึ่งจะยก พลขึ้นบกที่จังหวัดสงขลาของประเทศไทย ใน วันที่ ๘ ธันวาคม พ.ศ. ๒๕๕๔ เวลา ๐๐.๓๐ น. เมื่อสถานการณ์คลี่คลายแล้วให้เคลื่อนย้าย กองบัญชาการไปที่ไทปิง กัวลาลัมเปอร์และ กลวง ตามลำดับ

ต่อมาฝ่ายเสนาริการกองทัพที่ ๒๕ ได้ เตรียมกำหนดรายละเอียดในการยกพลขึ้นบก ที่สงขลาและปัตตานีเพิ่มเติม เพื่อให้การปฏิบัติ ตามแผนการที่วางไว้ดำเนินได้อย่างสะดวก ราบรื่น ดังนี้

ก. ใช้กำลังทหารกล้าตายปลอมแปลง เป็นทหารไทย โดยให้สวมเครื่องแบบทหารไทย

และซ่อนตัวอยู่ใกล้ ๆ ที่ตั้งของทหารไทย

ข. เมื่อกองกำลังญี่ปุ่นยกพลขึ้นบกที่ สงขลาแล้ว ให้พยายามทำทุกวิถีทาง เช่น ดิด ลินบน เกลี่ยกล่อม หรืออ้อนวอนให้ทหารไทย เข้ากับฝ่ายญี่ปุ่น เพื่อทำการรบร่วมกับทหาร ญี่ปุ่นเข้าโจมตีข้าศึก โดยให้ทหารไทยเป็น หน่วยนำหน้า

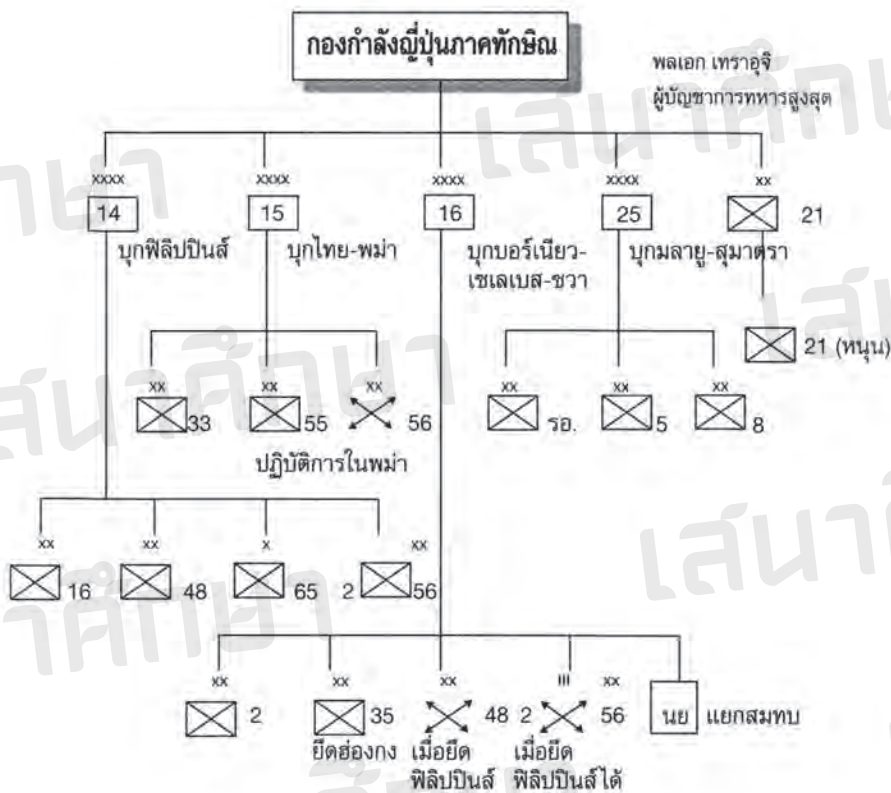
ค. กำลังทหารญี่ปุ่นที่ปลอมตัวแต่ง เครื่องแบบทหารไทยจะต้องทำให้ทหารอังกฤษ เข้าใจผิด ดังนั้น หลังจากที่ยกพลขึ้นบกได้แล้ว ให้ยึดรถบรรทุกทำที่ไปขอความช่วยเหลือจาก ทหารอังกฤษ ล่อหลอกให้เจ้าหน้าที่ประจำ เครื่องกีดขวางเปิดช่องทางให้ เมื่อช่องทางเปิด แล้วให้นำกลุ่มมุ่งไปยังแม่น้ำเปรัคขณะที่ข้าศึก ยังมิได้เตรียมการระวังป้องกันทันทั่วทั้งที่โดยเร็ว ที่สุด และให้ยึดสนามบินกัวลาลัมเปอร์ไว้ให้ได้

ง. เพื่อลวงข้าศึกให้เห็นว่าเป็นฝ่ายเดียว กัน ทหารญี่ปุ่นจะต้องทำกริยาท่าทางให้คล้าย กับทหารไทย ให้แหล่งเจริญมย์ เช่น ร้านกาแฟ สถานบันเทิง เป็นที่หมายในการรวมพล หลังจากขึ้นบกแล้ว จากนั้นให้ยึดรถบรรทุก ประมาณ ๒๐ - ๓๐ คัน แล้วให้เคลื่อนที่อยู่หน้า ขบวนของทหารไทย

จ. เพื่อเตรียมการในเรื่องนี้อย่างรีบด่วน และเป็นความลับที่สุด จึงให้จัดหาเครื่องแบบ นายทหาร นายสิบ และพลทหารของกองทัพก ไทย จำนวน ๑,๐๐๐ ชุด

ฉ. หลังจากขึ้นบกแล้วให้แจกธงชาติ ไทย ญี่ปุ่น และอังกฤษ แก่หน่วยที่ทำหน้าที่ลวง ข้าศึกโดยถือธงไทยและอังกฤษ ขณะเคลื่อนที่ ให้ตะโกนเป็นภาษาอังกฤษว่า “ญี่ปุ่นขึ้นแล้ว ฮูเร ฮูเร” ต่อจากนั้นให้รีบเจาะทะเลแนวโดยเร็ว ที่สุด

การจัดกำลังและแผนการยุทธของญี่ปุ่น ในการปฏิบัติการยุทธบริเวณ  
เอเชียตะวันออกเฉียงใต้ ตามคำสั่งระดมพล  
วันที่ ๖ พฤศจิกายน พ.ศ. ๒๔๘๓



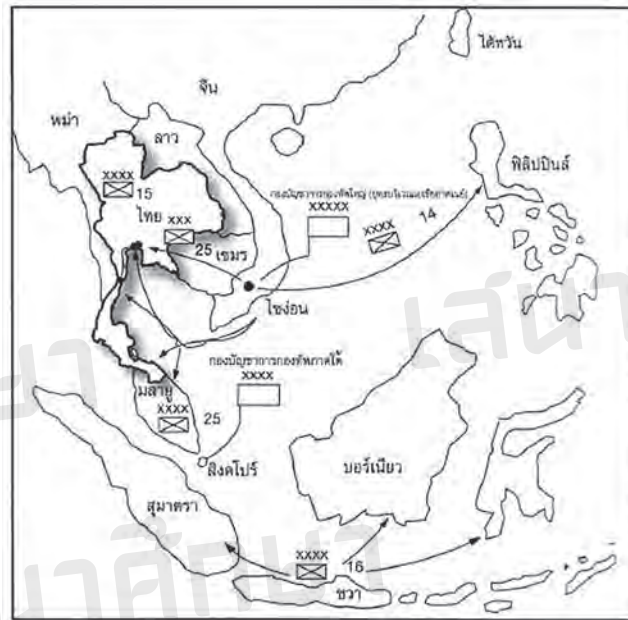
**หมายเหตุ**

๑. ในเดือนธันวาคม พ.ศ. ๒๔๘๔ กองทัพญี่ปุ่นมีกำลัง ๕๑ กองพล กองกำลังภาคทักซิณมีกำลังในบังคับบัญชา ๑๑ กองพล รวมทั้งกองพลรักษาพระองค์
๒. ตั้งแต่วันที่ ๗ ธันวาคม พ.ศ. ๒๔๘๔ กองพลรักษาพระองค์แบ่งกำลังเป็น ๒ ขบวน เข้าสู่ประเทศไทย ทางบกเข้าทางรัฐประเทส ทางเรือขึ้นบกที่บางปู สมุทรปราการ เพื่อยึดกรุงเทพฯ แล้วเคลื่อนที่ลงทางใต้
๓. กำลังที่ปฏิบัติการในวันที่ ๘ ธันวาคม พ.ศ. ๒๔๘๔: กองพลที่ ๕ ยกพลขึ้นบกที่สงขลา

กองพลที่ ๓๓ และ ๕๕ ยกพลขึ้นบกที่ประจวบคีรีขันธ์ ชุมพร สุราษฎร์ธานี นครศรีธรรมราช กองพลที่ ๑๘ ยกพลขึ้นบกที่โกตาบารู

๔. กำลังที่ยกพลขึ้นบกที่ประจวบคีรีขันธ์ เคลื่อนย้ายไปทางด้านสิงขร ส่วนที่ยกพลขึ้นบกที่ชุมพร จัดกำลังส่วนหนึ่งผ่านระนองไปเกาะสองหรือวิคตอเรียพอยท์ของพม่า

**หมายเหตุ** ผู้เขียนเปลี่ยนเครื่องและขนาดหน่วย ซึ่งตามเอกสารของญี่ปุ่นเรียกว่ากองพล เพื่อให้ตรงกับข้อเท็จจริงตามเอกสารของพันธมิตรซึ่งแสดงไว้ในแผนผัง



ในสงครามมหาเอเชียบูรพา หลังจากประกาศ สงครามกับอังกฤษและสหรัฐอเมริกาแล้ว ญี่ปุ่น โจมตีสหรัฐอเมริกาในฟิลิปปินส์ และส่งพลขึ้นบก ผ่านทางประเทศไทย ตามแผนกำหนดให้ส่งกองพล รักษาพระองค์เป็นกำลังหลัก เคลื่อนที่โดยรถยนต์ เข้าทางด้านอำเภออรุณประเทศ ขณะเดียวกันก็มี กองกำลังยกขึ้นบกที่บางปู จังหวัดสมุทรปราการ เป็นการประสานกับกำลังรบหลัก เพื่อรุกหน้าเข้า กรุงเทพฯ ต่อไป

และเพื่อให้แผนการบรรลุ สถานเอกอัครราชทูตญี่ปุ่นจึงจัดงานเลี้ยงเพื่อควบคุมการปฏิบัติการ สั่งการของคณะรัฐมนตรีไทยขึ้นในเวลาเดียวกัน และถ่วงเวลาในการเลี้ยงให้นานที่สุด ทั้งยังให้ สมาคมชาวญี่ปุ่นในประเทศไทยส่งให้สตรี เด็ก และ คนชราชาวญี่ปุ่น ประมาณ ๗๐๐ คน ไปร่วมชมงาน แสดงภาพยนตร์ที่สมาคมชาวญี่ปุ่น และให้นำ ทรัพย์สินติดตัวไปในคืนนั้นด้วย แล้วเคลื่อนย้ายชาว ญี่ปุ่นเหล่านั้นไปยังสถานที่หลบภัยบนเรือเดินทะเล ในขณะที่เดียวกันก็ส่งชาวญี่ปุ่นจำนวนหนึ่งเดินทาง ไปบางปู โดยอำพรางว่าไปพักผ่อน

ในครั้งนั้นทหารและตำรวจไทยทำการต่อสู้ อย่างเข้มแข็งโดยเฉพาะที่จังหวัดนครศรีธรรมราช และประจวบคีรีขันธ์มีการสู้รบอย่างรุนแรง ภายหลัง ญี่ปุ่นชี้แจงว่า ไม่ได้เห็นประเทศไทยเป็นศัตรู หาก มีความจำเป็นต้องขอเดินทางผ่านอาณาเขตไทยเพื่อ เข้าใจต้ออังกฤษในมลายู สิงคโปร์ และพม่า พร้อม ส่งกำลังทางอากาศเข้าโจมตีเป้าหมายในประเทศ เหล่านั้นพร้อมกัน ถ้าไทยไม่ยอมให้ผ่านโดยดี ญี่ปุ่น ได้ประมาณการณ์ที่จะใช้กำลังทหาร ๒ กองพล สนับสนุนด้วยกำลังทางเรือและกำลังทางอากาศอีก เพียงเล็กน้อยก็คาดว่าจะยึดประเทศไทยได้

รัฐบาลในขณะนั้นพิจารณาแล้วเห็นว่า เหตุการณ์ที่เกิดขึ้นเป็นสิ่งที่ไม่อาจหลีกเลี่ยงได้ หากมีการต่อสู้ก็จะเป็นการเสียเลือดเนื้อชาวไทย เปล่า ๆ จึงตกลงให้ทางเดินทัพแก่ญี่ปุ่น การต่อสู้ ระหว่างไทยกับญี่ปุ่นจึงสิ้นสุดลง

เหตุการณ์ดังกล่าวแม้ญี่ปุ่นต้องการเพียงใช้ ประเทศไทยเป็นทางผ่าน แต่ก็เป็นภารกิจที่เราเข้าสู่ สงครามโลกครั้งที่ ๒ โดยปริยาย

- (อ่านต่อเล่มหน้า) -